



### EL PRINCIPIO

MODOS ARQUITECTURA INGENIERÍA GESTIÓN S.L. nace en el año 2001 como asociación de tres profesionales ilusionados por la idea de llevar adelante un proyecto profesional innovador. Pusieron en marcha, en el marco de la filosofía empresarial promovida por TEICON, la realidad mercantil que desde entonces conocemos como MODOS ARQUITECTURA .

Con este claro objeto se crea un marco profesional de colaboración y aprovechamiento de las sinergias de sus miembros, siempre desde el entendimiento de la arquitectura en su dimensión completa, técnica y cultural. MODOS basa su actividad en un formato multidisciplinar, como forma de proceder a una aproximación a los proyectos, más rica, variada, tramada y flexible.

### EQUIPO/COLABORADORES

MODOS es una empresa dirigida por el arquitecto Mariano V. Cobo Araguzo y los ingenieros Juan José Gómez Soto y Lucio Guerra de la Hera.

El equipo humano que forma nuestra oficina se ha ido ajustando a las necesidades de cada momento. MODOS cuenta con un equipo propio compuesto por personas tituladas superiores, técnicas y administrativas, con gran cualificación en el ámbito del urbanismo y de la arquitectura. Además MODOS colabora de forma habitual con los miembros de TEICON o con consultores externos especializados que posibilitan la incorporación de cuestiones tangenciales al mundo de la arquitectura que ayudan a enriquecer los procesos proyectuales.

### LA OFICINA

Con una trayectoria profesional de más de 15 años, MODOS tiene experiencia probada en la prestación de todo tipo de servicios técnicos profesionales en los campos de la arquitectura y del urbanismo. Desde particulares, promotoras locales, de ámbito regional o nacional, comercios, restaurantes, franquicias y grandes

marcas, empresas hoteleras, oficinas, talleres, industrias, etc., tanto en obra nueva como en rehabilitación, realizando la gestión administrativa ante organismos públicos y el seguimiento de los expedientes, la tramitación de documentos, autorizaciones, licencias, asesoría en la contratación de obra, seguimiento de la misma y últimos trámites con el objeto de alcanzar el objetivo deseado. MODOS ofrece además servicios integrados de consultoría y planificación urbana ajustados a las necesidades de los clientes, realizando desarrollos urbanísticos de muy distinta índole, así como la tramitación administrativa de todas las actuaciones.

Nuestra prioridad es el cliente y cada proyecto es único. MODOS persigue en cada una de sus actuaciones la obtención para el cliente de resultados que excedan el coste de conseguirlos. Y nuestra filosofía es la de absoluto compromiso con el oficio. Ninguna tarea es menor a la hora de documentar un proyecto y dirigir su construcción.

El método de trabajo parte del estudio de las necesidades, analizándose todas las opciones posibles para conseguir lo solicitado. Imaginamos, proyectamos y persuadimos. La clave de nuestro trabajo está en mantener la idea inicial en todo el proceso como hilo conductor. Esta idea se convierte en una concepción más formal que vamos transformando en arquitectura y se completa con el último detalle que la materializa. Es un método de trabajo transversal, abierto a la innovación y a la experimentación, flexible en sus proposiciones conceptuales y con el convencimiento de que cada nuevo proyecto representa una experiencia diferente en la que debemos poner el reloj a cero.

La realidad actual de MODOS persigue desarrollar y consolidar estas ideas, este nuevo modo de entender las condiciones de trabajo del arquitecto, de la arquitectura misma, su justificación, su sentido, su dimensión cultural, así como de los retos que la arquitectura tiene planteados en los ámbitos intelectual y social, tecnológico y medioambiental para el siglo XXI.

### PRINCIPALES PROYECTOS REALIZADOS

**TERCIARIO:** Oficinas TEICON en el polígono industrial de San Antolín (Palencia). Área de Servicio SUCO en Quintana del Puente (Palencia). Showroom de mobiliario JULUIS en Avda. de Cuba (Palencia) Edificio de servicios del Polígono Industrial de Venta de Baños (Palencia). Edificio de oficinas CAR en Carrión de los Condes (Palencia). **DOTACIONAL:** Centro ocupacional FUNDACIÓN SAN CEBRIÁN en Carrión de los Condes. Tanatorio en Palencia, Carrión de los Condes, Venta de Baños y Dueñas para GRUPO TANATORIO DE PALENCIA. Tanatorio en Guardo. **INDUSTRIAL:** Nave taller de cerrajería MORELBA en Polígono industrial de Venta de Baños. Nave industrial MABUVI para taller de manufacturado y almacén de vidrio en Burgos. Complejo industrial HIPERBARIC para fabricación de cámaras hiperbáricas en Burgos. Instalación industrial DESMASA para desarrollo de maquinaria y soluciones automáticas en Burgos. **INTERIORISMO:** Instalación comercial de ropa infantil, mujer, puericultura CRES en Palencia. Centro de estética ACQUA en Palencia. Sede del Colegio Oficial de Ingenieros Industriales en Palencia COIIP. Zapataría LOVER en Palencia. Peluquería GAUDÍ en Palencia. Ludoteca infantil EL GUSANITO en Palencia. Ludoteca infantil EN CLAVE DE SOL en Villamuriel de Cerrato. **RESIDENCIAL:** Edificio de ocho viviendas, oficinas, locales y garajes en la calle Ignacio Martínez de Azcoitia de Palencia. Viviendas adosadas en Venta de Baños. Edificio de doce viviendas, trasteros y garajes en la calle Las Monjas de Palencia. Edificio de seis viviendas, trasteros y garajes en calle Soria de Palencia. Edificio de cuatro apartamento, 7 oficinas, una vivienda y local en calle Mayor de Palencia. Vivienda unifamiliar en soto de Cerrato. Vivienda unifamiliar en Villajimena. Vivienda unifamiliar en la urbanización el Tiento de Grijota. Vivienda unifamiliar en Quintana del Puente. **ACTUACIONES URBANAS:** Propuesta para la Plaza Pío XII en Palencia. Folleto MULTICIUDAD en Venta de Baños. Elemento conmemorativo CAR en Carrión de los Condes.

### PRINCIPALES PROYECTOS EN CURSO

Tanatorio en Paredes de Nava. Edificio de cuatro viviendas y garajes en Avda. Casado del Alisal de Palencia. Tanatorio en Zamora. Acondicionamiento de local para bar en calle Berruguete. Campamento de Turismo en Arbejal. Vivienda unifamiliar en Andrín. Hotel en la bodega BUEZO, en Mahamud, Burgos. Vivienda unifamiliar en Burgos. Rehabilitación de la Casa Fuerte de los Rojas para Hotel en Cavia (Burgos). Nueva planta piloto y ampliación de oficinas en instalación industrial HIPERBARIC en Burgos.

### PRINCIPALES CONCURSOS Y PREMIOS

**2005.** Primer premio en Centro hidrotermal en Guardo. **2006.** Primer premio en Vivero de empresas en Venta de Baños. **2009.** Reforma centro de Salud Jardinillos en Palencia. **2009.** Plan Regional de Urbanización Aguilar Norte. **2010.** Parque empresarial Renault en Valladolid. **2011.** Centro educativo 3+6 en Grijota. **2013.** Rehabilitación edificio antigua estación de Ferrocarril en Burgos.



# MODOS

CALLE CURTIDORES 19  
34004 PALENCIA  
T.979170696  
F.979752274  
modos@modosarquitectura.es  
www.modosarquitectura.es

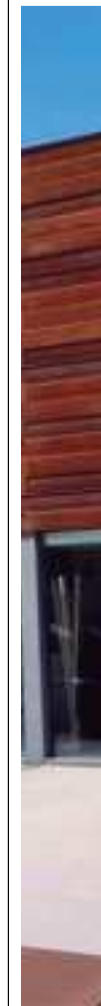
**Showroom en Palencia**  
**JULUIS MOBILIARIO**  
**2003-2008**

01

Transformación de un antiguo almacén industrial en un edificio comercial, cuya estructura del edificio se lee como un contenedor que agota la edificabilidad urbanística. Una nueva fachada de chapa perforada de acero cortén se utiliza como instrumento de integración del edificio en un entorno residencial y permite su

identificación como moderno edificio corporativo, convirtiéndolo en un referente en la ciudad. Flexibilidad en el interior: paredes y paneles móviles, falsos techos discontinuos, y los revestimientos de cartón yeso, capaces de adaptar el espacio, prácticamente diáfano, a cualquier necesidad de exhibición o reunión que

precise la actividad. Cobra especial protagonismo la instalación del techo, dotado de unas nubes de cartón yeso donde se ha instalado el sistema de iluminación de la exposición.





**Bodega en Mahamud (Burgos)**  
**BUEZO VENDIMIAS**  
**SELECCIONADAS Y VINOS DE**  
**GUARDA S.L.**  
**2003-2008**

02

Bodega en la D.O. Arlanza, en Mahamud (Burgos), dedicada a la elaboración de vinos de alta gama, con uva procedente de viñedos de la propiedad. Construcción semienterrada ejecutada con materiales nobles: cobre, piedra, vidrio. Tecnología puntera: selección manual de racimo y uva, prensa hidráulica vertical, tinos en

acero inox y madera encamisados, con trasiegos por gravedad.



Restaurante distribuido en una planta, exento de cualquier otro edificio y comunicado con la bodega existente mediante un corredor subterráneo de 40 m que parte del nivel -1 de la bodega y llega hasta el restaurante. La elección de la zona para el asentamiento de las construcciones se ha realizado aprovechando

el desnivel existente en el terreno. Dentro del restaurante, ocho patios poligonales configuran la estructura soporte de la nueva edificación, mientras actúan como focos de luz natural.

**Ampliación de bodega para**  
**restaurante (Burgos)**  
**BUEZO VENDIMIAS**  
**SELECCIONADAS Y VINOS**  
**DE GUARDA S.L.**  
**2013-2015**

03





**Edificio de oficinas  
en Burgos  
DESMASA  
2011**

La fachada es un elemento de referencia del edificio y a su vez, un sistema de control solar.

Se trata de un edificio muy claro distributivo y constructivamente en el que destaca la fachada principal, leída como una gran celosía acristalada con carpintería de aluminio y cuyas persianas se componen de lamas orientables y regulables. En ella, el acceso principal se forma con un volumen independiente que avanza del plano de la

fachada.  
El volumen cúbico del edificio se cierra con fachadas laterales de gran sencillez e impacto visual. Se podría destacar la fuerza que en la fachada sur adquiere un volumen blanco en voladizo a modo de ventanal, que destaca sobre el negro de los paneles sándwich.

**Oficinas  
(Palencia)  
TEICON INGENIERÍA  
2010**





**Edificio de oficinas en Burgos**  
**HIPERBARIC**  
**2005-2009**

06

La zona administrativa se aloja en el edificio anexo a las naves, de planta baja y dos alturas, en forma de “L”, cuyo origen volumétrico responde a un pliegue que va formando las distintas estancias en los distintos niveles.



**Vivero de empresas en  
Venta de Baños (Palencia)  
DIPUTACIÓN DE PALENCIA  
2007 - 2008**

Vivero de empresas distribuido en cinco locales destinados a oficinas, y siete naves industriales, conformando todos ellos una agrupación singular y colorista.

07



Visualmente destaca la solución constructiva de cerramiento de U-glass, que tras de sí transparenta fragmentos de las letras de la marca de la empresa de una manera descolocada, pero fácilmente reconocible.

**Edificio de servicios en  
Aguilar de Campoo  
(Palencia)  
GALLETAS GULLÓN  
2006 - 2009**

08





**Concesionario Citroën  
(Palencia)  
PALAUSA  
2002**

La edificación se plantea desde la atonía de una construcción aislada, seriada, ensimismada y próxima a la conformación edilicia desplegada en los entornos industriales. Es de planta rectangular y elevada sobre la urbanización respecto de los viales del entorno para beneficiar la contemplación de la exposición, y se divide en dos espacios principales (exposición y taller) e

independientes mediante la interposición de una banda interior donde se sitúan las dependencias de gestión y servicio de la concesión. Los espacios interior y exterior quedan separados, en la zona de exposición, por una delgada lámina de vidrio transparente, y en el taller, mediante paneles de hormigón prefabricado.

La fachada se concibe como una piel que absorbe la luz cambiante del cielo, refleja luz y color e insinúa su propia vida interior según el ángulo de visión, la luz del día y las condiciones climáticas. Se construye de vidrio templado y laminado, y se compone como una estructura reticulada hecha de anchos paneles de vidrio.

Esta película de vidrio transparente desdibuja las formas, los contornos y las siluetas, y se percibe como una membrana brillante en donde la fusión de los reflejos con la profundidad de campo hace volar el misterio.

**Concesionario oficial Toyota  
(Palencia)  
AUTOCARRIÓN  
2003**





**Taller de manufacturado y  
almacén de vidrio (Burgos)**  
**MABUVI**  
**2008**

11

El edificio está formado por dos bloques prismáticos, uno retranqueado respecto de otro y cuya unión dan lugar a un solo cuerpo. La materialización de estos volúmenes se realiza mediante una estructura homogénea y sencilla, un entramado regular de pilares y vigas metálicas que se cierran mediante una piel tersa metálica,

abriéndose solo en lugares de zona de carga y descarga, y en la cara del primer prisma, toda realizada en vidrio; convirtiéndose así en protagonista junto con la valla que cierra la parcela formada, por láminas de vidrio serigrafiado.

Se trata de una ampliación de la edificación en una parcela de 29.960 m<sup>2</sup> adosando a las oficinas preexistentes, sin modificar los cerramientos de fachada, una zona de aseos y otra de despachos a ambos laterales de las mismas. Se mantiene la zona administrativa preexistente y

se modifica la altura del peto de la fachada de las oficinas existentes.

El diseño de la adaptación del edificio generó un acondicionamiento interior para dar acceso a las dos nuevas zonas, una de las cuales, está constituida por dos plantas de igual uso.

**Rehabilitación y ampliación  
de oficinas en Carrión de los  
Condes (Palencia).**  
**COOPERATIVA AGRÍCOLA  
REGIONAL**  
**2003**

12



**Ampliación de tanatorio y  
marquesina (Palencia)**  
**GRUPO TANATORIO DE  
PALENCIA**  
**2007-2015**

13

La ampliación del tanatorio se configura con la yuxtaposición de dos prismas contrapuestos. Por una parte una caja cerrada de color negro contiene las salas y velatorios y por otra, una caja de vidrio que parece flotar sobre el jardín contiene además el núcleo de comunicación vertical. La nueva cubierta del espacio exterior

del tanatorio busca proteger a las actuaciones que preceden al edificio. Se materializa en dos grandes planos plegados que solapados en el edificio parecen flotar por encima del tanatorio como unas estructuras independientes.





**Tanatorio en Venta de Baños  
(Palencia)**  
**GRUPO TANATORIO DE  
PALENCIA**  
**2006-2015**

14

La intervención en el interior de la nave en planta baja se configura a partir de la introducción de volúmenes claramente legibles, dividiéndose en varias zonas diferenciadas. Se proyectan básicamente cuatro zonas dispuestas de manera consecutiva desde la fachada a la calle El Cobre hacia el patio posterior, al objeto de

optimizar el aprovechamiento del espacio en función de su carácter público-privado, y dotar a casi todas los recintos de condiciones suficientes de iluminación. La totalidad de esta intervención interior se plantea de forma prefabricada con relación a estructura y cerramientos, permitiendo una

mayor flexibilidad a la hora de adaptarlo a futuras condiciones y un mejor control de la calidad de la ejecución.



**Tanatorio en Carrión de los  
Condes (Palencia)**  
**GRUPO TANATORIO DE  
PALENCIA  
2013**

15

Un nuevo tanatorio de 625 m<sup>2</sup>, distribuidos en una parcela cuya fachada al exterior mantendrá la fachada original de la vivienda preexistente en la parcela.

Tras esta entrada de doble altura el edificio se desarrolla a través de un paso que permitirá el paso a las salas. Un gran patio separará estos

dos volúmenes. Una sucesión de cerramientos de vidrios jugarán con la percepción de los espacios del interior y exterior.





**Tanatorio en Dueñas  
(Palencia)**  
**GRUPO TANATORIO DE  
PALENCIA**  
**2015**

Construcción de nueva planta, cuya integración en el entorno se consigue gracias a la fragmentación de la cubierta en planos con diferentes orientaciones y el consiguiente perfil quebrado del edificio a lo largo de las fachadas longitudinales.



**Casa unifamiliar en Venta  
de Baños (Palencia)  
DEL OLMO DIEGO  
2008**

Se interviene sobre la envolvente exterior de una casa existente. Reinterpretamos el criterio compositivo y material del edificio previo, convirtiendo las fachadas laterales en dos muros entre los que vivir confortablemente. Los muros a la vez muestran y esconden el espacio que contienen. Estos muros quedan salpicados de píxeles de colores. Así, en el entorno naturalizado del edificio, el volumen se aprecia

de manera borrosa y las fachadas se desvanecerán en el entorno. Paneles de chapa perforada cubren las superficies de la casa cerrándolas hacia el exterior. Solo la cubierta a dos aguas permite advertir cierto paralelismo con las casas vecinas, y su pendiente recuerda en verano el agua de lluvia y la nieve que llegarán en invierno.

Los espacios interiores se proyectan dispuestos alrededor de espacios centrales de distribución, al objeto de optimizar el aprovechamiento del espacio y dotar a casi todas los recintos de condiciones suficientes de iluminación y ventilación. De este modo se favorecen las vistas y cualidades lumínicas de los espacios. La

voluntad de austeridad y pureza que guía el proyecto, se pretende hacer patente en el interior, donde el juego se limita al contraste entre la cerámica de los suelos, escalones, etc. y al tratamiento homogéneo de las superficies de paredes y techos.

**Casa unifamiliar en  
Villajimena (Palencia)  
ARRANZ VELASCO  
2004 - 2006**





19

**Edificio de viviendas en  
Palencia  
FELCECASA  
1999 - 2000**

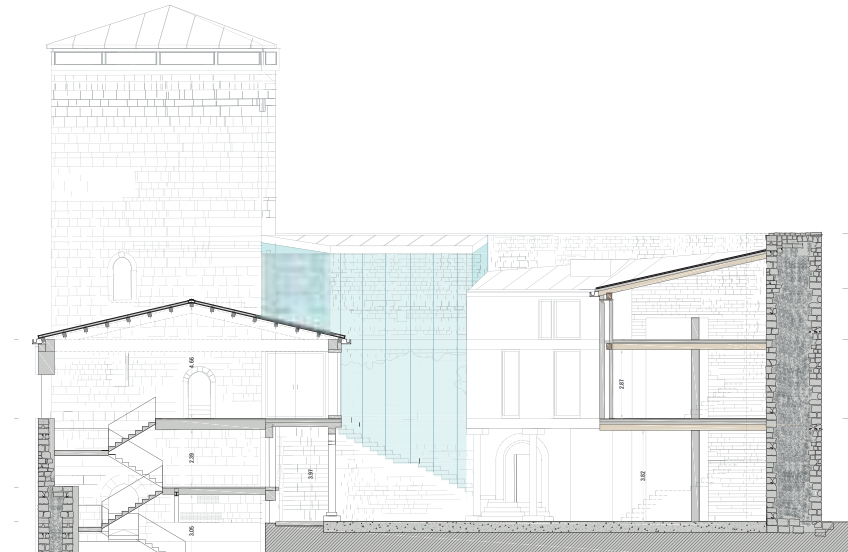
Una fachada toda dada. ¿Qué es lo que queda?



Se trata de la rehabilitación de la histórica Casa Fuerte de los Rojas, para poder convertirla en un hotel y restaurante para celebraciones.

El objeto de la intervención será la restauración de todos los elementos existentes, llevando a cabo un estudio exhaustivo y detallado de ellos,

así como la incorporación de aquellos necesarios para la nueva función del edificio, siempre tratando con respeto lo preexistente y tratando de diferenciar la actuación.



**Rehabilitación de la Casa  
Fuerte de los Rojas para  
hotel en Cavia (Burgos)  
CASTILLO DE CAVIA  
2007 -**

20

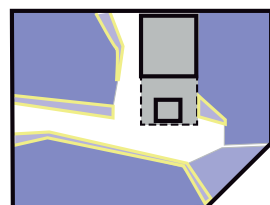
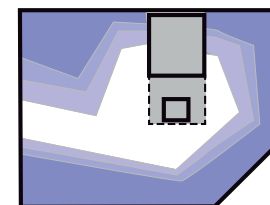
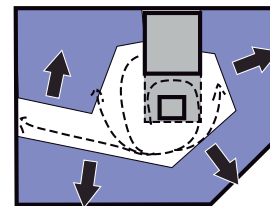
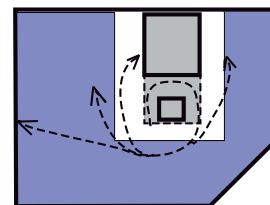
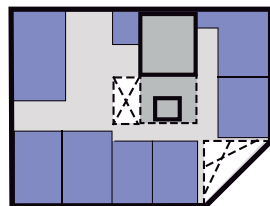
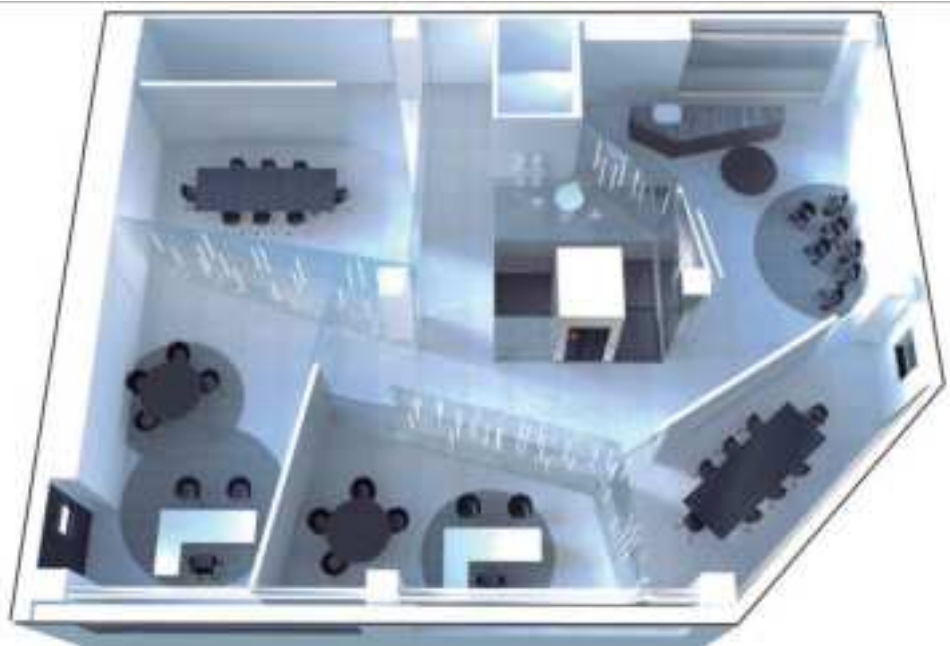


## Reforma de oficinas (Burgos) FLOR DE BURGOS 2016 -

Propuesta de reforma de oficinas. El estado actual posee una compartimentación ortogonal con espacios residuales y zonas de doble altura que entorpecen el espacio. Se propone realizar una distribución que acompañe a la circulación. De esta forma se crean zonas naturales de estancia y ciertos espacios se ensanchan donde

la circulación empuja a ello. Se busca difuminar los límites, los cerramientos se rompen y se convierten en luminarias y filtros visuales.

21



## Reforma de vivienda (Palencia) J.FERNÁNDEZ 2016

Propuesta de reforma de una vivienda en Palencia. Se adapta la vivienda abriendo la entrada, dejando que el espacio fluya y aumentando la luminosidad. Se crea un vestidor a la habitación principal y se reforma por completo la cocina.

22



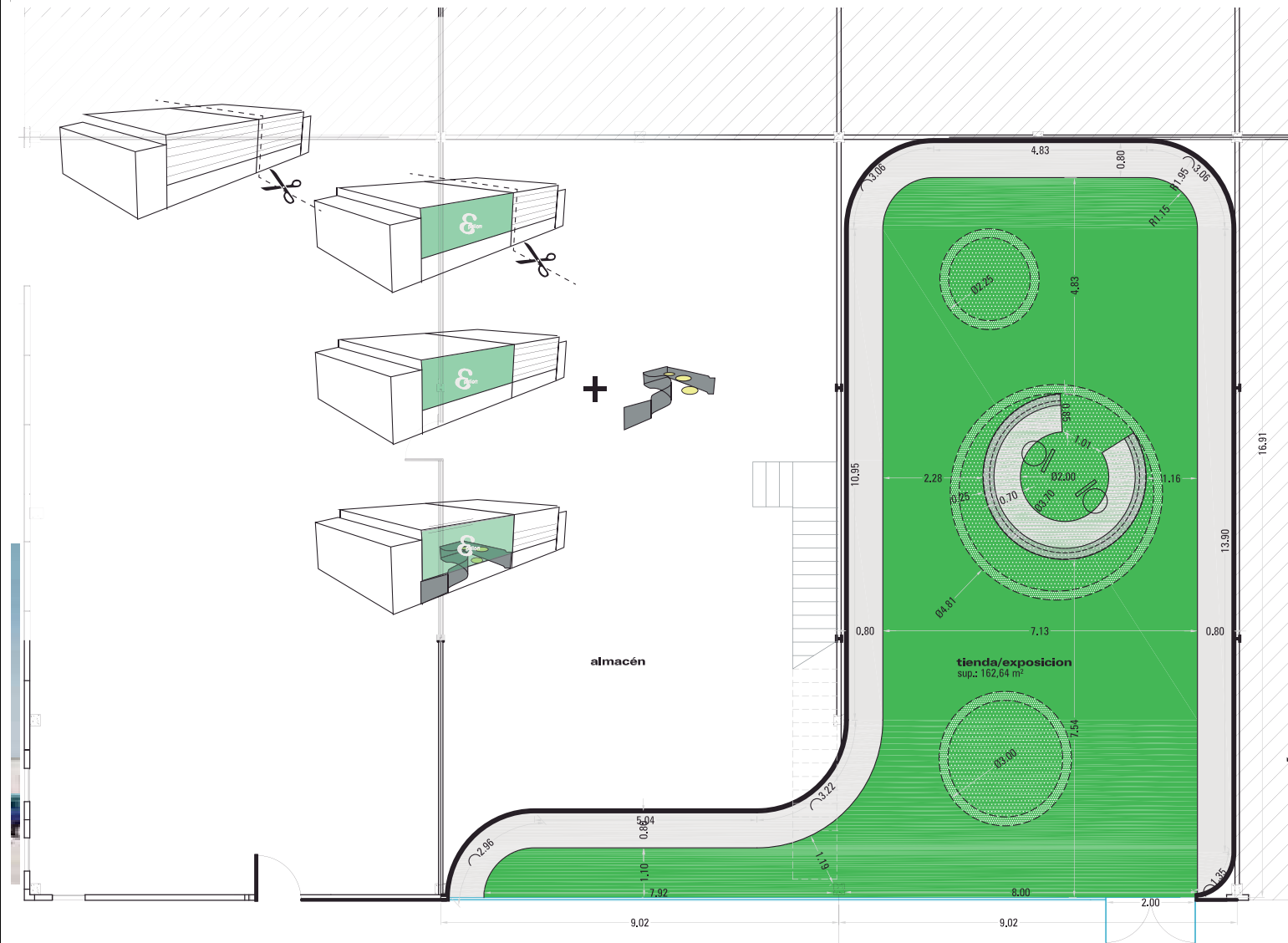


# Reforma de nave para exposición (Palencia) EPSILON ENERGÍA 2016

23

Propuesta para adaptar una nave para exposición, venta y escaparate. Se propone una separación visual de la nave colindante, y remarcarlo con el color corporativo. Esta fachada se introducirá en el espacio interior y unas formas sinuosas irán creando las distintas zonas expositivas, sin compartimentaciones y en unión

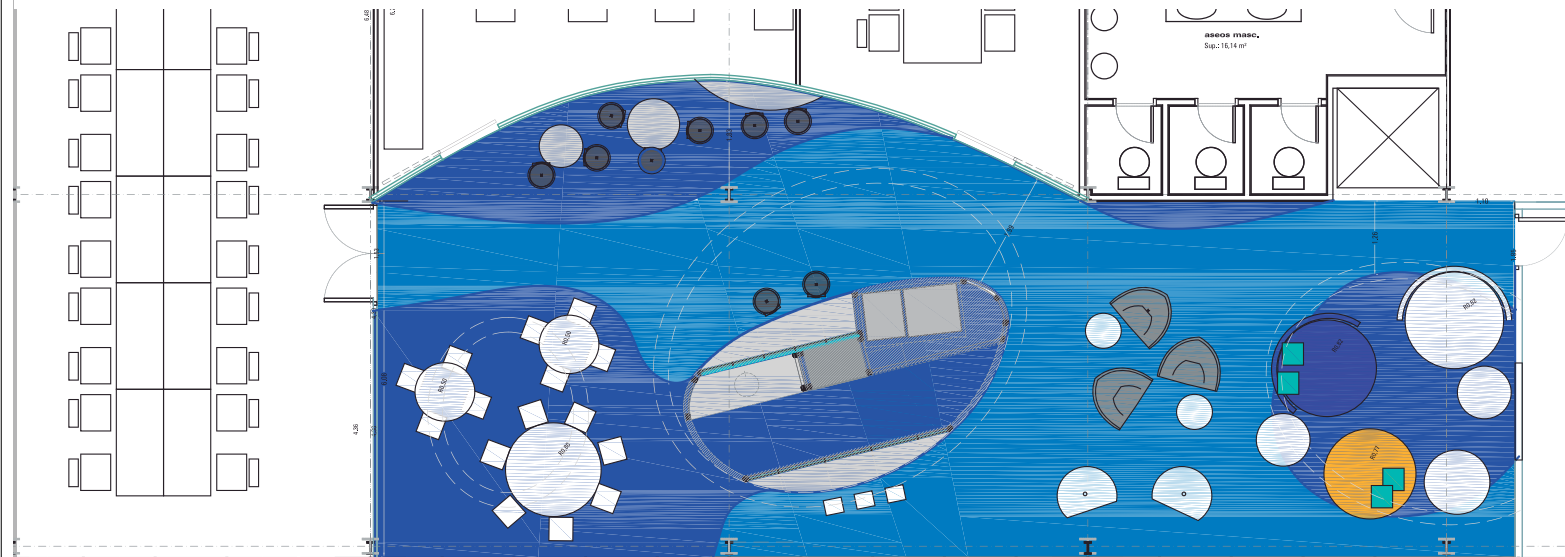
con el escaparate. La zona de atención al público estará centrada para que todo fluya en torno a éste y no perder espacio de exposición.



**Sala Relax (Burgos)  
HIPERBARIC  
2016-**

24

Remodelación de espacio de oficinas, destinado a comedor y zona de descanso.  
Se busca crear un espacio diferente en el edificio, una zona de esparcimiento, en torno a una pieza central de servicios. Dividirá el espacio en dos, una zona destinada a comedor, y otra recreativa y de descanso. Espacio fluido, acuoso.



Se proyecta modificar la iluminación. Sólo tres puntos de luz led empotrados en cada puesto de trabajo en contraposición a una pared lisa que se convertirá en una luminaria. Se plantea una sucesión de vidrios de distintos tipos con tiras led en sentido vertical que unan la geometría de suelo y techo.

**Reforma de oficina  
(Palencia)  
SEIN SEGUROS  
2014**

25





**Centro de estética  
(Palencia)  
ACQUA  
2007**

Acondicionamiento de un local cuya distribución de los espacios se realiza desde un criterio de privacidad, situando junto al acceso el considerado más público, recepción y tienda. A continuación, en una zona intermedia repartida entre las dos plantas, se disponen las salas de tratamiento, masaje y solarium y, por último, ya

en planta sótano, los vestuarios y aseos de personal además del almacén.

Se proyecta un espacio diáfano, un espacio donde jugar y con el que jugar que viene acompañado de unos servicios mínimos y sólo aparece compartimentado por una sala de juegos junto a la entrada y un aseo para adultos. La fachada se configura con un plano de vidrio de suelo a techo y unas enormes letras que a la vez son rótulo y parque de juego.

La medianería se oculta tras una pared; una pared que recoge todos los espacios servidores de la ludoteca: cocina, trastero, administración, mini\_dormitorio, sala de juegos y aseo para niños. El mobiliario que incluye el proyecto, tanto en el centro de la sala como en la pared de medianería, es de metacrilato.

**Ludoteca infantil en  
Villamuriel de Cerrato  
(Palencia)  
EN CLAVE DE SOL  
2005**





**Ludoteca infantil  
(Palencia)  
EL GUSANITO  
2005**

La fachada se configura con vidrio de suelo a techo y un enorme objeto que a la vez es rótulo y parque de juego.

28



Se realiza un acondicionamiento interior del local distribuido en dos zonas –pública y privada– dentro de la envolvente facilitada por el mismo. Sobre la fachada a la calle Mayor Principal, se encuentra la zona más pública y representativa de la instalación comercial, con acceso desde el exterior. Al fondo del local, recogiendo todas las

irregularidades del mismo, se sitúan el almacén y un aseo dotado con lavabo e inodoro

**Zapatería  
(Palencia)  
CALZADOS Y PIEL  
2008**

29

